

PAROISSES RÉFORMÉES DE L'ERGUËL

## Une fête de confirmation à la rentrée d'août

Les paroisses de l'Erguël continuent d'adapter leurs activités en fonction des mesures sanitaires édictées par la Confédération et le canton. Les offres de célébrations et activités sont relayées sur le site internet [www.referguel.ch](http://www.referguel.ch) et dans la présente Feuille d'Avis du District de Courtelary.

**Célébrations**

- 21 mai, célébration pour l'Ascension, par Richard Riesen
- 24 mai, mini-culte tourné à la montagne, par Werner Habegger
- Cultes radio à 10h sur Espace 2
- Autres méditations en vidéo ou écrites sur [www.referguel.ch](http://www.referguel.ch)

**Fête des confirmations**

Les équipes du catéchisme mettent en œuvre leur créativité pour offrir après la rentrée du mois d'août un culte des confirmations qui permette aux catéchumènes de 11<sup>e</sup>, à leurs familles et à la communauté de célébrer cette étape de manière festive.

**Entraide en Suisse et à l'étranger**

Les œuvres d'entraide des Eglises protestantes de Suisse travaillent à différents projets pour venir en aide aux personnes dans le besoin en Suisse et au-delà. Les dons sont à verser sur le compte des différentes œuvres:

- EPER ccp 10-1390-5 ou IBAN CH61 0900 0000 1000 1390 5
- PPP ccp 10-26487-1 ou IBAN CH11 0900 0000 1002 6487 1
- DM échange et mission ccp 10-700-2

Les dons sont anonymes et comptabilisés pour la cible missionnaire de votre paroisse. Merci pour votre soutien et votre générosité!

**Avec vous**

Les professionnels et conseils de paroisses restent disponibles pour chacun et chacune. Si vous avez besoin d'aide pour des courses, pour un déplacement, ou simplement besoin de parler, n'hésitez pas à les contacter. | [lda](mailto:lda)

LA ROSERAIE

## Après-midi festif avec Japy

Un air de fête régnait dans les jardins de la Roseraie baignés de soleil. Les résidents, toujours privés de visite ont grandement apprécié ce moment.

Un grand merci à Jean-Pierre qui a fait régner une atmosphère festive vendredi après-midi 8 mai sur la terrasse et dans les jardins de la Roseraie.

En effet, tout est mis en place pour égayer le quotidien et divertir nos aînés privés de visites depuis le mois de mars déjà à cause du Covid-19 et Jean-Pierre Bourquin ne s'est pas fait prier pour les divertir et leur apporter un peu de bonheur.

**Distances sociales respectées**

C'est donc en chantant et en tapant des mains que résidents et personnel soignant ont pu profiter de ce magnifique concert printanier, grâce à la générosité de Japy Mélodies.

Tout cela, bien entendu, en respectant les distances sociales. Une initiative de Japy que La Roseraie se doit de saluer et de remercier.

| cs



LA PLUME DES PAROISSES RÉFORMÉES

## Et la dimension verticale, nom de diou!

Ces derniers temps ont été pas mal chamboulés. Nous avons pu faire les uns et les autres de nouvelles expériences, riches et variées, heureuses et difficiles.

Partout des gestes de solidarité et de reconnaissance! Pourtant nous avons aussi constaté ou subi des gestes détestables, lorsque la compassion se manifeste, la haine et le mépris ne sont jamais très loin. Pourquoi mettre le pays à l'arrêt pour protéger les vieux! Si confinement il doit encore y avoir, alors seulement pour cette gens-là.

Et la culpabilisation. Même pour les enfants. Le témoignage bouleversant d'une petite fille: «J'ai peur de contaminer mes parents.»

Nous déconfinons! Prudemment! Lentement! Le maître mot, il ne faut pas qu'il y ait de rechute! Alors nous sommes invités à nous laisser tracer dans le but de mettre en quarantaine toute personne que nous avons approchée si elle est testée positive! Quarantaine! Que ce mot sonne dur à mes oreilles! Mis en quarantaine, avec une pointe de mépris, de culpabilisation et de stigmatisation sous l'excellent mobile de protection de la population. Dans la dimension humaine horizontale, il y a tout ça, et la compassion et la haine.

Jean Vitaux, historien des épidémies, relève que dans l'histoire la lèpre a été le seul

exemple de confinement et d'exclusion sociale. Les croyances de l'époque voyaient dans la lèpre une punition divine. Ah, la punition divine! Une constante dans l'horizontalité des relations humaines.

Les lépreux étaient confinés à l'extérieur des villages. En aucun cas on ne devait les approcher. On les a même obligés à utiliser des crécerelles pour se faire entendre. La traçabilité de l'époque!

Le premier chapitre de l'évangile de Marc nous parle de la guérison d'un lépreux! Jésus s'approche de lui, aie, aie, aie, et la distanciation physique! Jésus le touche! Il l'envoie se faire tester par le grand prêtre, il permet sa réintégration sociale. Miracle! Pourtant Jésus demande de ne pas en parler! Il y a plus qu'un miracle. Jésus réintègre le lépreux horizontalement et le met en communion verticale avec Dieu. Jésus est le point d'intersection où se rejoignent ces deux dimensions, horizontale et verticale. En ce lieu il n'y a ni haine ni exclusion.

Pour que la compassion ne se transforme pas en rejet, ni l'amour en haine, ni la maladie en culpabilité, remettons dans notre quotidien la verticalité tellement essentielle, véritable garde-fou contre nos dérives horizontales.

| [werner.habegger](mailto:werner.habegger), pasteur

CORMORET

## Cormo'Rock n'aura pas lieu cette année

Le traditionnel festival Cormo'Rock, organisé par l'association amacc (Animation Musique Art et Culture de Cormoret) qui devait se dérouler les 16 et 17 octobre à la salle polyvalente de Cormoret est annulé en raison de la pandémie de Covid-19.

Face à la situation sanitaire incertaine, le comité d'organisation a pris la décision, avec un profond regret, de reporter la 10<sup>e</sup> édition à 2021 et pouvoir

accueillir son public dans les meilleures conditions possible.

Le comité d'organisation travaille d'ores et déjà avec les artistes qui devaient se produire afin de proposer au maximum la même affiche pour l'année prochaine.

La pérennité du festival n'est pas en danger, même si elle constitue un coup dur pour l'association, pour qui ce festival constitue un des plus gros événements de l'année. | [ld](mailto:ld)

PARTI SOCIALISTE DU HAUT-VALLON

## Energie éolienne: pensons à l'avenir

Le coût de l'électricité éolienne est supérieur au prix du marché de l'électricité. Faut-il pour autant s'y opposer, et condamner les subventions qui permettent de le réduire? C'est l'avis des opposants au projet des Quatre Bornes. En Europe, l'essentiel de l'électricité est produit par des centrales à charbon ou au lignite, ce qui est encore pire, soit les bien nommées énergies fossiles. Une bonne partie du reste vient des centrales nucléaires. L'énergie fossile contribue directement au réchauffement climatique et à la pollution. Personne ne voudrait des déchets nucléaires dans sa cave. Le coût réel de l'électricité bon marché est donc exorbitant, en termes de pollution et de réchauffement climatique.

Transposons les raisonnements des opposants à l'éolien à la politique agricole: là aussi,

l'agriculture suisse produit, malgré des subventions massives de l'Etat, à des coûts supérieurs au prix du marché. Il faudrait donc renoncer immédiatement à toute production agricole en Suisse, et importer des produits meilleurs marché. Qu'ils aient été produits avec des pesticides ou qu'ils proviennent d'organismes génétiquement modifiés ne devrait avoir aucune signification.

Ce qui va de soi pour l'agriculture devrait aussi l'être pour la production d'énergie: le prix du marché est tout sauf une vérité absolue, et on ne saurait en ignorer les effets indus souvent dramatiques. La crise du corona ne doit pas faire oublier la crise climatique, qui produit des effets pour le moment moins visibles, mais tout aussi dramatiques à long terme. Pour le Parti socialiste, on ne peut opposer environnement et économie. | [fd](mailto:fd)

COURRIER DE LECTEUR

## Quatre Bornes: la montagne majoritairement favorable

Lorsqu'on lit les interventions signées par mon voisin Claude Schoenenberg, chef de file des opposants, on peut imaginer que l'immense majorité des habitants de la Montagne-de-l'Envers sont farouchement hostiles au parc éolien de 4 Bornes. Or, les faits sont tout autres et il convient de ne pas l'oublier.

Rappelons ici quelques chiffres vérifiés:

- Cinq des 8 agriculteurs habitant la Montagne-de-l'Envers et exerçant leur activité professionnelle ont rejoint la Sàrl responsable du projet de parc éolien. Parmi les professionnels concernés au premier chef, 62,5% soutiennent donc et portent même carrement le projet, tandis que

2 s'y opposent formellement (25%) et 1 demeure neutre.

- Moins de 42% des ayants droit (habitants de 18 ans ou plus) ont déposé une opposition officielle contre le projet de parc éolien, soit 13 citoyennes et citoyens sur 31.

On peut retourner les chiffres dans tous les sens, l'opposition est bel et bien minoritaire, sur la montagne même où est prévu le parc.

Il est donc parfaitement abusif aussi, comme n'hésite pourtant pas à le faire le principal opposant, d'affirmer que les citoyens du village vont décider pour leurs concitoyens de la montagne.

| [daniel.hirt](mailto:daniel.hirt), sous-les-roches 168, montagne-de-sonvilier

VILLERET

## Le brocanteur du village transforme un ancien fourneau en bibliothèque

Une belle initiative qui ravira, à n'en pas douter, les adeptes de lecture

La bibliothèque propose un nouveau service à la population. Après le frigo bibliothèque, très apprécié au vu des changements de livres sur ses rayons, voici le fourneau bibliothèque posé devant le bâtiment de la bibliothèque et accessible en tout temps.

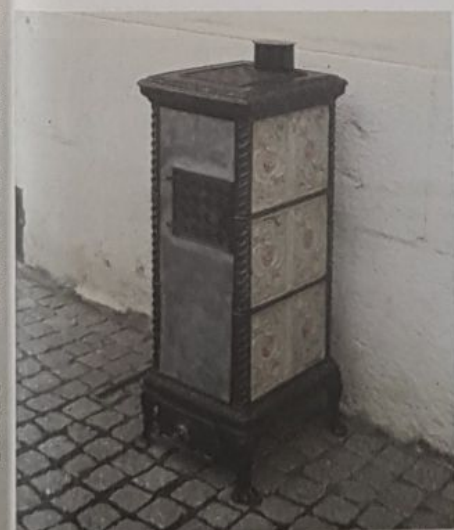
Ce magnifique fourneau ancien a été transformé par le brocanteur du village, Laurent Boillat, afin de pouvoir servir de bibliothèque. Il accueillera lui aussi des livres en vadrouille.

Attention, ce n'est pas une boîte aux lettres, les lecteurs sont priés de ne pas y mettre les livres qu'ils rendent après un emprunt fait à la bibliothèque.

**Petit rappel**

Pour les personnes à mobilité réduite, une livraison à domicile dans la boîte aux lettres peut être organisée en téléphonant au 032 941 13 14 le mardi de 15h à 17h. | [cz](mailto:cz)

**Horaires**  
Mardi 9h-10h et 15h-16h  
Jeudi 18h-19h-15



Un ancien fourneau transformé en bibliothèque accueille les livres en vadrouille

CHOCOLATS CAMILLE BLOCH SA

## Retour à la normale

Les tables du Bistrot à nouveau ouvertes

Aujourd'hui nous avons le plaisir de vous communiquer la possibilité d'accueillir à nouveau nos clients au Bistrot à table, soit à l'intérieur ou sur la terrasse côté sud, ainsi que la réouverture de L'Atelier, dès le 20 mai et du Parcours Découverte en visite guidée, dès le 10 juin.

Le Shop, le Bistrot et la Place de Jeux sont ouverts du mardi au dimanche de 9h30 à 18h.

Naturellement, toutes ces nouveautés sont soumises aux règles d'hygiène et de conduite ainsi qu'à un plan de protection.

| [camille.bloch](mailto:camille.bloch) sa

Délai rédactionnel

MERCREDI 9H